

- bij verkoop van de uitrusting buiten het grondgebied van het land van herkomst is de leverancier van de uitrusting verplicht om de uitrusting te voorzien van een gebruiksaanwijzing, een onderhoudshandleiding en informatie over periodieke servicebeurten en reparaties in de officiële taal van het land waarin de uitrusting zal worden gebruikt.
- het persoonlijke beveiligingssysteem moet onmiddellijk uit gebruik worden genomen wanneer er ook maar enige twijfel bestaat over de juiste staat of goede werking ervan. De uitrusting kan opnieuw in gebruik worden genomen nadat de producent de uitrusting een grondige servicebeurt heeft gegeven en schriftelijk toestemming verleent tot verder gebruik.
- wanneer het persoonlijke beveiligingssysteem is gebruikt om een val te dempen, moet hij onmiddellijk uit gebruik worden genomen en afgeschreven (fysiek vernietigen).
- alleen een harnasgordel (conform norm EN 361) is toegelaten als uitrusting voor het vasthouden van het lichaam in een persoonlijk valbeveiligingssysteem.
- het valbeveiligingssysteem mag uitsluitend vastgemaakt worden aan de bevestigingspunten (gespen, lussen) van de harnasgordel die zijn aangeduid met een hoofdletter "A".
- het verankeringspunt (apparaat) voor het valbeveiligingssysteem moet een stabiele constructie hebben en dusdanig gesitueerd zijn dat de kans op een val wordt beperkt en de vrije valafstand geminimaliseerd. Het verankeringspunt van de uitrusting dient zich boven de werkplek van de gebruiker te bevinden. De vorm en constructie van het verankeringspunt moeten een permanente verbinding met de uitrusting waarborgen en voorkomen dat hij per ongeluk losschiet. Wij bevelen het gebruik aan van gecertificeerde en gemarkeerde verankeringspunten voor de uitrusting, conform de norm EN 795. Het verankeringspunt moet een statische draagkracht hebben van min. 12 kN.
- u bent verplicht om de vrije ruimte te controleren onder de werkplek waar het persoonlijke valbeveiligingssysteem gebruikt zal gaan worden, om tijdens het breken van de val botsingen met voorwerpen of een lager gelegen vlak te voorkomen. De vereiste vrije valruimte onder de werkplek kunt u vinden in de gebruiksaanwijzing van de beveiligingsuitrusting die u van plan bent toe te passen.
- let tijdens het gebruik van de uitrusting goed op gevaarlijke verschijnselen die de werking van de uitrusting en de veiligheid van de gebruiker kunnen beïnvloeden. U dient met name te letten op:
 - in de knoop raken en schuren van de touwen langs scherpe randen,
 - alle mogelijke beschadigingen zoals sneetjes, slijtplekken, corrosie,
 - negatieve werking van klimaatfactoren,
 - slingerend vallen,
 - inwerking van extreme temperaturen,
 - inwerking van chemicaliën,
 - stroomgeleiding,
- het persoonlijke beveiligingssysteem moet worden vervoerd in verpakkingen die beschermen tegen beschadiging en vocht, bijvoorbeeld in tassen van geïmpregneerde stof of koffers of kisten van staal of plastic.
- het persoonlijke beveiligingssysteem moet zodanig worden schoongemaakt en gedesinfecteerd dat het materiaal (de grondstof) waarvan het apparaat is gemaakt, niet beschadigd raakt. Gebruik voor textiele materialen (band, touwen) schoonmaakmiddelen voor tere stoffen. U kunt ze op de hand of in de machine wassen. Spoel zorgvuldig na. Was de kunststof onderdelen alleen in water. Uitrusting die tijdens het schoonmaken of het gebruik nat is geworden moet onder natuurlijke omstandigheden goed worden gedroogd, ver verwijderd van warmtebronnen. Metalen onderdelen en mechanismen (veren, scharnieren, sluitingen etc.) moeten regelmatig worden gesmeerd om hun werking te verbeteren.
- het persoonlijke beveiligingssysteem moet losjes verpakt worden bewaard in droge, goed geventileerde ruimten, beschermd tegen licht, UV-straling, stof, scherpe voorwerpen, extreme temperaturen en agressieve substanties.
- het gebruik van de valdemper in combinatie met andere geselecteerde elementen van het valbeveiligingssysteem moet in overeenstemming zijn met de geldende voorschriften, de gebruiksaanwijzingen van de uitrusting en de geldende normen:
 - EN 361- voor harnasgordels;
 - EN 353-1, EN 353-2, EN 354, EN 360, EN 362 - voor valbeveiligingssystemen.
 - EN 795 - voor vaste bevestigingspunten (verankeringspunten).

Het bedrijf waar de gegeven uitrusting in gebruik is, is verantwoordelijk voor de notities op de gebruikskaart. De gebruikskaart moet voor de eerste Ingebruikname van de uitrusting worden ingevuld. Alle informatie over de veiligheidsuitrusting (naam, serienummer, Aankoopdatum en datum van ingebruikname, gebruikersnaam, Informatie over reparaties en servicebeurten en uitgebruikname) Moet worden vermeld op de gebruikskaart van het gegeven apparaat. De persoon die bij het bedrijf verantwoordelijk is voor de veiligheidsuitrusting vult de kaart in. Gebruik van een persoonlijk beschermingssysteem Zonder ingevulde gebruikskaart is niet toegestaan.

GEbruIKSKAART

NAAM VAN HET APPARAAT MODEL	CATALOGUSNUMMER
-----------------------------	-----------------

APPARAATNUMMER	PRODUCTIEDATUM
----------------	----------------

NAAM VAN DE GEBRUIKER

AANKOOPDATUM	DATUM VAN INGEBRUIKNAME
--------------	-------------------------

TECHNISCHE SERVICEBEURTEN				
	DATUM SERVICEBEURT	REDENEN VOOR HET UITVOEREN VAN DE SERVICEBEURT OF REPARATIE	GECONSTATEERDE BESCHADIGINGEN, UITGEVOERDE REPARATIES, ANDERE OPMERKINGEN	DATUM VOLGENDE SERVICEBEURT
1				
2				
3				
4				

EC-onderzoek uitgevoerd door APAVE SUDEUROPE SAS. BP 193. 13322 Marseille. France 0082

Louis Reyners BV - Symon Spiersweg 13a, 1506 RZ, Zaandam, The Netherlands - tel. +31 (0)756504750, fax +31 (0)756504760, www.lr.nl

Gebruiksaanwijzing



lees de gebruiksaanwijzing zorgvuldig door voordat u de uitrusting gaat gebruiken

CE 0082

EN 361:2002 Cat. nr.: AB 110 01

De harnasgordel is een onderdeel van een persoonlijk valbeveiligingssysteem, en conform norm EN 361.

CONSTRUCTIE

De harnasgordel is gemaakt van stukken polyamideband die aan elkaar zijn gestikt en met behulp van metalen gespen met elkaar verbonden. Het systeem dat zo ontstaat zorgt ervoor dat u comfortabel en veilig kunt werken.

UITRUSTING

- achterste bevestigingsgesp met verlengband - bestemd voor koppeling aan de verbindings- en dempingscomponent.
 - stel- en sluitgespen - hierdoor trekt u het harnas makkelijk en snel aan en kunt u de lengte van alle banden aanpassen aan het lichaam van de gebruiker.

GEbruIKSPERIODE

De harnasgordel mag maximaal 5 jaar worden gebruikt, gerekend vanaf de datum van eerste ingebruikname van het harnas. Na het verstrijken van de eerste vijf gebruiksjaren moet een grondige servicebeurt worden uitgevoerd. De servicebeurt kan worden uitgevoerd door:
 - de producent van het harnas;
 - een door de producent geautoriseerde persoon;
 - een door de producent geautoriseerde onderneming.
 Tijdens de servicebeurt wordt de gebruiksperiode tot de volgende servicebeurt vastgesteld.

Wanneer de harnasgordel is gebruikt om een val te dempen, moet hij onmiddellijk uit gebruik worden genomen en afgeschreven (fysiek vernietigen).

MATEN

De harnasgordel is leverbaar in twee maten:
 - medium - M-XL
 - large - XXL

BESCHRIJVING MARKERINGEN

model van het apparaat

type apparaat

catalogusnummer

maat

productiemaand en -jaar

serienummer van het apparaat

nummer/jaartal van de Europese norm waaraan het apparaat voldoet

CE-merk en nummer van de aangemelde instantie die toezicht houdt op de productie van het apparaat (artikel 11)

Lees de gebruiksaanwijzing zorgvuldig door voordat u de uitrusting gaat gebruiken

aanduiding van de producent of distributeur van het apparaat

P-10

HARNASGORDEL

Cat. nr.: AB 110 01

Maat: ☒ M-XL ☐ XXL

Productiedatum: MM.JJJJ

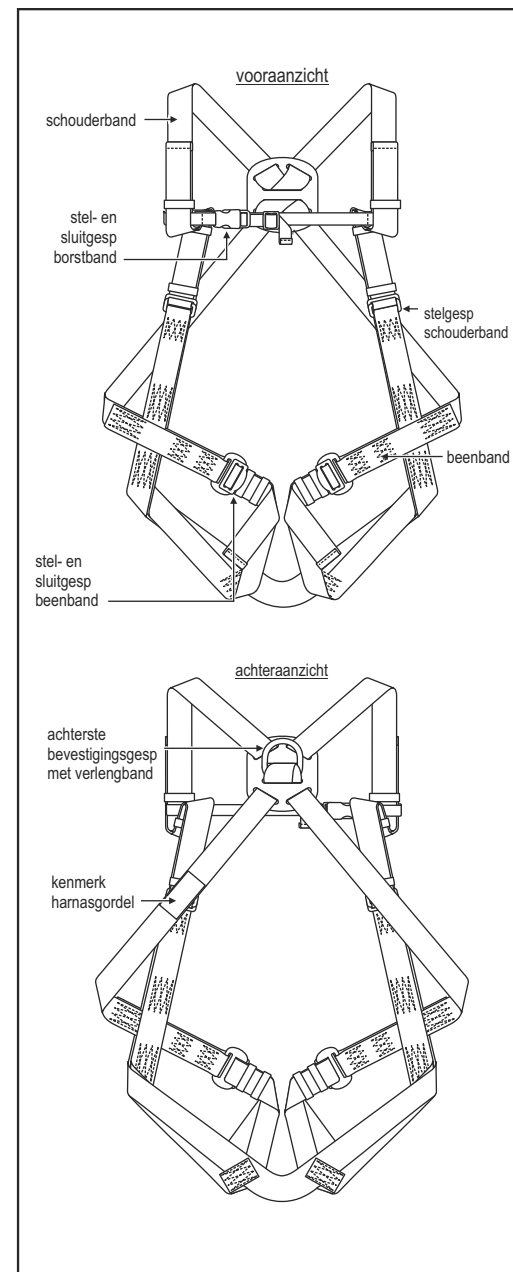
Apparaatnummer: XXX XXX

EN 361:2002

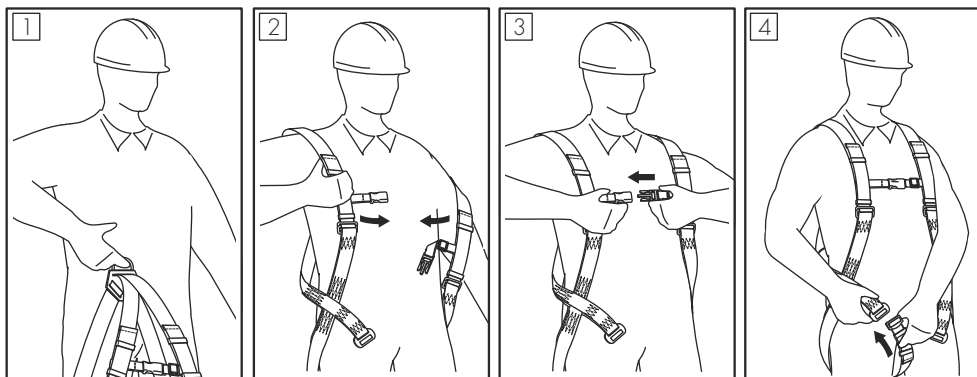
CE 0082

ELLER® SAFE

ELLER®
SAFE
Harnasgordel
P-10



AANTREKKEN VAN DE HARNASGORDEL



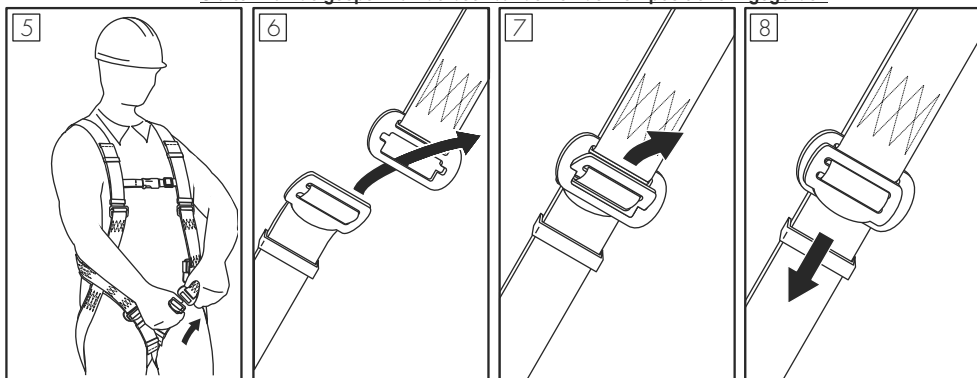
1 Til het harnas op aan de achterste bevestigingsgesp. De beenbanden moeten geopend zijn en loshangen.

2 Doe de schouderbanden om de schouders.

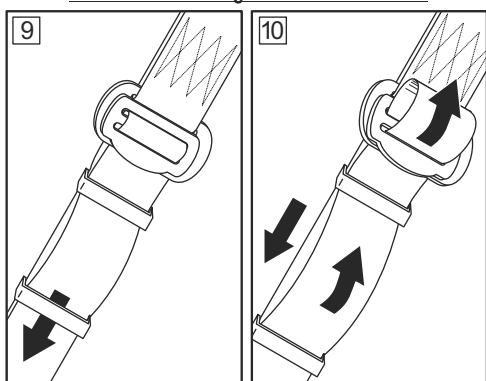
3 Sluit de plastic gesp van de borstband.

4 Haal de losse uiteinden van de beenbanden tussen de benen door. Zorg ervoor dat ze niet zijn gekruist.

Sluiten van de gespen van de beenbanden en de werkpositioneringsgordel.



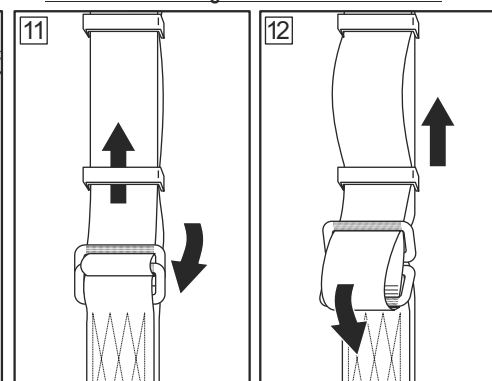
Afstellen van de lengte van de beenbanden



Inkorten

Verlengen

Afstellen van de lengte van de schouderbanden



Inkorten

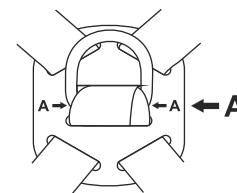
Verlengen

KOPPELING VAN DE VERBINDINGS- EN DEMPINGSCOMPONENT

De gekozen verbindings- en dempingscomponent mag uitsluitend worden aangesloten op de bevestigingselementen van de harnasgordel die zijn gemerkt met de hoofdletter A. De verbindings- en dempingscomponent mag alleen:
- direct aan de achterste bevestigingsgesp worden gekoppeld,

De achterste bevestigingsgesp is aangeduid met de letter A, die is aangebracht op het kruiselement met pijltjes die wijzen naar de gesp.

Zie onderstaande afbeeldingen.



VASTMAKEN VAN WERKPOSITIONERINGSLIJNEN

De werkpositioneringslijn mag uitsluitend worden vastgemaakt aan de zijgespen van de werkpositioneringsgordel. Conform de norm EN 358 moet de werkpositioneringslijn ter hoogte van de gordel of daarboven om een constructie-element worden gelegd. De lengte en de spanning van de lijn moet zodanig worden gekozen dat de vrije valruimte tot maximaal 0,5 m wordt beperkt.

OPGELET:

- (1) Het is verboden om de verbindings- en dempingscomponent vast te maken aan de zijgespen van de werkpositioneringsgordel.
- (2) Het is verboden om apparaten voor werkpositionering vast te maken aan de borstlussen.

Controleer bij ieder gebruik van een valbeveiligingssysteem waar de harnasgordel onderdeel van uitmaakt, of alle apparaten op de juiste manier met elkaar zijn verbonden, zonder belemmering met elkaar samenwerken en of zij in overeenstemming zijn met de geldende normen:

- EN 354, EN 355, EN353-1, EN353-2, EN 360, EN 362 - voor verbindings- en dempingscomponenten,
- EN 795 - voor bevestigingspunten van de uitrusting (verankeringspunten),
- EN 341 - afdalingsmateriaal.
- EN 358 - voor uitrusting voor werkpositionering.

ALGEMENE REGELS VOOR HET GEBRUIK VAN EEN PERSOONLIJK VALBEVEILIGINGSSYSTEEM

- een persoonlijk beveiligingssysteem mag uitsluitend worden toegepast door personen die zijn geschoold in het gebruik ervan.
- een persoonlijk beveiligingssysteem mag niet worden toegepast door personen waarvan de gezondheidstoestand van invloed kan zijn op de veiligheid bij dagelijks gebruik of in reddingsituaties.
- er dient een reddingsplan opgesteld te worden dat indien noodzakelijk toegepast kan worden.
- het is verboden om veranderingen aan te brengen in de uitrusting zonder schriftelijke toestemming van de producent.
- eventuele reparaties van de uitrusting mogen uitsluitend worden uitgevoerd door de producent van de uitrusting of een door hem geautoriseerde vertegenwoordiger.
- het persoonlijke beveiligingssysteem mag niet worden gebruikt voor doeleinden die niet overeenkomen met zijn bestemming.
- het persoonlijke beveiligingssysteem is persoonlijk en dient slechts door één persoon te worden gebruikt.
- zorg ervoor dat alle elementen van het valbeveiligingssysteem op de juiste manier met elkaar samenwerken voordat u het gaat gebruiken. Controleer regelmatig de koppelingen en de pasvorm van de onderdelen van de uitrusting om te voorkomen dat ze per ongeluk verslappen of losschieten.
- het is verboden om beveiligingssystemen te gebruiken, waarvan de werking van een willekeurig onderdeel wordt gehinderd door de werking van een ander onderdeel.
- kijk het persoonlijke beveiligingssysteem voor ieder gebruik goed na en controleer of het nog in goede staat verkeert en goed werkt.
- controleer tijdens de inspectie alle elementen van de uitrusting en let vooral op allerlei soorten beschadigingen, overmatig verbruik, corrosie, slijtageplekken, sneetjes en verkeerde werking. Let bij de volgende onderdelen van de uitrusting met name op:
 - bij harnasgordels en riemen voor werkpositionering: gespen, regelementen, bevestigingspunten (gespen), banden, naden, lussen;
 - bij valdempers: bevestigingslussen, band, naden, behuizing, koppelingen;
 - bij touwen en geleiders van textiel: touw, lussen, kabelkousen, koppelingen, regelementen, vlechtwerk;
 - bij touwen en geleiders van staal: touw, draad, klemmen, lussen, kabelkousen, koppelingen, regelementen;
 - bij valstopapparaten: het touw of de band, juiste werking van het oprolsysteem en blokkeringsmechanisme, behuizing, valdemper, koppelingen;
 - bij lijnklemmen: het lichaam van het apparaat, het goed glijden langs de geleider, werking van het blokkeringsmechanisme, rollertjes, schroeven en klinknagels, koppelingen, valdemper;
 - bij de koppelingen (karabijnhaken): draaglichaam, klinknagelwerk, hoofdsluiting, werking van het blokkeringsmechanisme.
- minimaal eenmaal per jaar, na 12 maanden gebruik, moet het persoonlijke beveiligingssysteem uit gebruik worden genomen om een periodieke servicebeurt uit te voeren. De periodieke servicebeurt mag worden uitgevoerd door de persoon die bij het bedrijf verantwoordelijk is voor de veiligheidsuitrusting en die op dit gebied is geschoold. De periodieke servicebeurt kan ook worden uitgevoerd door de producent van de uitrusting of door personen of bedrijven die zijn geautoriseerd door de producent. Controleer alle elementen van de uitrusting grondig en let vooral op allerlei soorten beschadigingen, overmatig verbruik, corrosie, slijtageplekken, sneetjes en verkeerde werking (zie het voorgaande punt). In sommige gevallen, met name wanneer de veiligheidsuitrusting een gecompliceerde constructie heeft zoals valstopapparaten, moeten de periodieke servicebeurten worden uitgevoerd door de producent van de uitrusting of zijn geautoriseerde vertegenwoordiger. Na uitvoering van de periodieke servicebeurt wordt de termijn van de volgende servicebeurt vastgesteld.
- regelmatig uitgevoerde periodieke servicebeurten zijn van fundamenteel belang voor de toestand van de uitrusting en de veiligheid van de gebruiker die afhankelijk is van volledige functionaliteit en duurzaamheid van de uitrusting.
- controleer tijdens de periodieke servicebeurt de leesbaarheid van alle markeringen op de veiligheidsuitrusting (kenmerk van het gegeven apparaat).
- alle informatie over de veiligheidsuitrusting (naam, serienummer, aankoopdatum en datum van ingebruikname, gebruikersnaam, informatie over reparaties en servicebeurten en uitgebruikname) moet worden vermeld op de gebruiksaanwijzing van het gegeven apparaat. Het bedrijf waar de gegeven uitrusting in gebruik is, is verantwoordelijk voor de notities op de gebruiksaanwijzing. De persoon die bij het bedrijf verantwoordelijk is voor de veiligheidsuitrusting vult de kaart in. Gebruik van een persoonlijk beveiligingssysteem zonder ingevulde gebruiksaanwijzing is niet toegestaan.

Het harnas is goed aangetrokken wanneer:

- u een hand tussen de verschillende leese banden van het harnas en uw kleding kunt steken.
- de achterste bevestigingsgesp zich tussen de schouderbladen bevindt.
- de borstband zich ter hoogte van het middengedeelte van de borstkas bevindt.
- de losse uiteinden van de banden zijn beveiligd in de lussen en plat tegen het harnas liggen.